

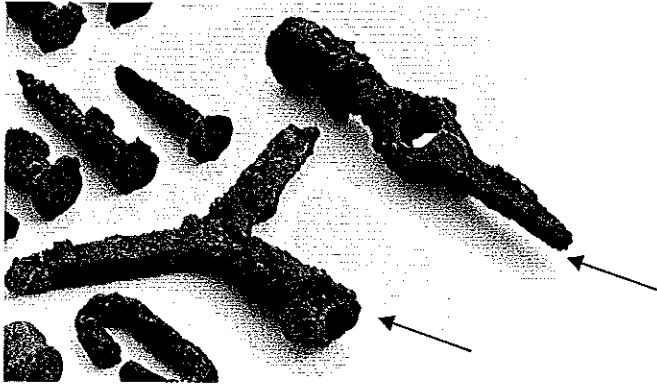
第3回西南戦争歴史検定

平成26年12月7日実施
熊本市植木文化センター

中級問題

- Q 1 薩摩軍に加担した熊本隊の参謀は誰でしょう。
1. 佐々友房 2. 櫻田惣四郎 3. 谷村計介 4. 池辺吉十郎
- Q 2 明治時代、陸軍が最初に設営した墓地は何という墓地でしょう。
1. 高月官軍墓地 2. 宇蘇浦官軍墓地
3. 真田山官軍墓地 4. 月見殿官軍墓地
- Q 3 田原坂の戦いで当初繃帯所が設置された正念寺の境内には死傷者が葬られたといわれていますが、何体が葬られたと記録にあるでしょう。
1. 17 2. 25 3. 36 4. 50
- Q 4 篠原国幹の狙撃を指示したのは誰とされているでしょう。
1. 江田国通少佐 2. 野津道貫少佐
3. 乃木希典少佐 4. 吉松秀枝少佐
- Q 5 薩摩軍佐土原隊の隊長は誰でしょう。
1. 中津大志郎 2. 池辺吉十郎 3. 伊東直記 4. 島津啓次郎
- Q 6 薩摩軍に加担した人々はどこで裁判にかけられたのでしょうか。
1. 福岡 2. 山口 3. 下関 4. 長崎
- Q 7 政府軍衝背軍が上陸したのはどこでしょう。
1. 宇土市網田 2. 玉名市大浜 3. 水俣市 4. 八代市二見
- Q 8 植木の戦いに負けた薩摩軍の退却ルートの内、当てはまらないものはどれでしょう。
1. 御船 2. 高瀬 3. 矢部 4. 人吉

Q 9 横平山戦跡で出土した写真の遺物は何に使う道具でしょう。



1. 大砲の整備 2. 小銃の整備 3. 刀研ぎ 4. 食事の準備

Q10 西南戦争の発端ともなった明治政府による鹿児島県の弾薬・同製造機械回収計画ですが、明治8年時の国内スナイドル銃弾のうち鹿児島製は全体の何割だったのでしょうか。

1. 3割 2. 5割 3. 7割 4. 8割

Q11 警視抜刀隊が活躍した横平山の戦い。激戦の末、政府軍によって占領されましたが、何日に陥落したでしょう。

1. 2月15日 2. 3月15日 3. 4月15日 4. 5月15日

Q12 田原坂陥落の3月20日。田原坂の後方にあたる七本柿木台場を守備していたのは薩摩軍の何隊でしょう。

1. 竜口隊 2. 飢肥隊 3. 人吉隊 4. 高鍋隊

Q13 西郷隆盛は敗走を続ける中、明治10年8月16日に解隊布告をだします。どこで出したのでしょうか。

1. 人吉 2. 高千穂 3. 長井村 4. 城山

Q14 射撃ができて攻められにくい地域を何というでしょう。

1. 閉鎖曲線 2. 山岳地形 3. 緊要地形 4. 接近経路

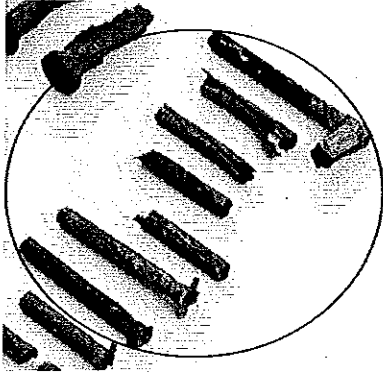
Q15 明治10年8月17日まで薩摩軍に同行した党薩隊の陣中医ではないのは誰でしょう。

1. 松岡独醒庵 2. 狩野庄馬 3. 村井同吉 4. 横井信之

- Q16 博愛社の設立に関わった人物の内、関係のない人は誰でしょう。
1. 佐野常民
 2. 有栖川宮熾仁親王
 3. 鳩野宗巴
 4. 大給恒
- Q17 明治10年3月23日植木滴水の戦いで、墓石を集めて築かれた台場を何というでしょう。
1. 将官台場
 2. 堀貫台場
 3. 七本柿木台場
 4. 石塔台場
- Q18 西南戦争で使用されたスナイドル銃やエンフィールド銃が開発された国はどこでしょう。
1. オーストリア
 2. フランス
 3. イタリア
 4. イギリス
- Q19 西南戦争に従軍し、明治24年にロシアのニコライ皇太子を切りつけた巡査は誰でしょう。
1. 有川延行
 2. 上野庄司
 3. 水野友蔵
 4. 津田三蔵
- Q20 西南戦争後の論功行賞に不満をもった近衛砲兵らが起こした事件は次のどれでしょう。
1. 竹橋事件
 2. 大津事件
 3. 大橋事件
 4. 盧溝橋事件
- Q21 官軍墓地の内、水俣にあるものは次の内どれでしょう。
1. 高月官軍墓地
 2. 横手官軍墓地
 3. 坂元官軍墓地
 4. 陣内官軍墓地
- Q22 西南戦争時、軍艦の中で「火箭」を最も多く装備していたのはどれでしょう。
1. 孟春艦
 2. 日進艦
 3. 春日艦
 4. 龍驤艦
- Q23 政府軍が整備した墓石に「生兵」と刻まれたものがあります。「生兵」とは何でしょう。
1. 熟練の兵士
 2. 20以下の兵士
 3. 学生（訓練生）
 4. 病死した兵士
- Q24 熊本城攻防戦における段山の戦いで薩摩軍の攻撃で亡くなった政府軍第十三連隊長は、次の誰でしょう。
1. 江田国通
 2. 興倉知實
 3. 樺山資紀
 4. 奥保鞏

- Q25 政府軍における各軍隊の所管の内、組み合わせが異なるものは次のどれでしょう。
1. 陸軍－陸軍省
 2. 海軍－海軍省
 3. 警視局－内務省
 4. 警視局－司法省
- Q26 西南戦争で使用された軍艦の内、異なるものは次のどれでしょう。
1. 金剛
 2. 孟春
 3. 日進
 4. 春日
- Q27 西南戦争で使われなかった小銃は次の内どれでしょう。
1. スナイドル銃
 2. エンフィールド銃
 3. ドライゼ銃
 4. 三八式歩兵銃
- Q28 薩摩軍は、熊本城を水攻めしましたが、その堰が作られたのは、井芹川と何川の合流地点付近でしょう。
1. 加勢川
 2. 坪井川
 3. 緑川
 4. 合志川
- Q29 肥後藩出身。熊本協同隊を組織し、西南戦争後は自由民権運動活動や国会開設運動に加わった、衆議院議員としても活躍したのは次の誰でしょう。
1. 櫻田惣四郎
 2. 古閑俊雄
 3. 高田露
 4. 広田尚
- Q30 西南戦争で使用された火器にあてはまらないものは次のどれでしょう。
1. 四斤山砲
 2. アームストロング砲
 3. 火箭
 4. 三八式野砲
- Q31 警察制度を外国で学び、我国で施行しようとした川路利良ですが、どこの出身でしょう。
1. 土佐
 2. 長州
 3. 薩摩
 4. 肥後
- Q32 政府軍が南関町に大本営を置いた場所はどこでしょう。
1. 正勝寺
 2. 円台寺
 3. 佛巖寺
 4. 西安寺
- Q33 熊本城開城にあたり最初に入城したのは、次の誰の部隊でしょう。
1. 吉松秀枝少佐
 2. 山川浩中佐
 3. 野津道貫大佐
 4. 山田顕義少将

Q34 写真の遺物は何と呼ばれるものでしょう。



1. 棒火矢 2. 薬莢 3. 摩擦管 4. 信管
- Q35 西南戦争で使用された大砲のうち、射程距離が短く命中精度が低い、弾丸効力が大きく曲射弾道のものは何でしょう。
1. 四斤山砲 2. アームストロング砲
3. 臼砲 4. カノン砲
- Q36 江戸時代まで支配階層であった武士の特権を奪ったものは〇〇〇や秩禄処分といわれています。〇〇〇は何でしょう。
1. 廃藩置県 2. 版籍奉還 3. 廃刀令 4. 大政奉還
- Q37 西南戦争で多く使用され、雷管を使用しない小銃は次のどれでしょう。
1. スナイドル銃 2. シャープス銃
3. エンフィールド銃 4. ウエストリー・リチャーズ銃
- Q38 鹿児島で士族を中心として設立された私学校は銃隊学校、砲隊学校とあと1つは何でしょう。
1. 火薬学校 2. 刀隊学校 3. 高等学校 4. 幼年学校
- Q39 西南戦争当初の薩摩軍の熊本城総攻撃を指揮したのは誰でしょう。
1. 池上四郎 2. 篠原国幹 3. 桐野利秋 4. 別府晋介
- Q40 元新撰組隊士で、維新後は警視庁に奉職し、西南戦争で負傷した人は誰でしょう。
1. 斉藤一 2. 山本覚馬 3. 川崎尚之助 4. 神保修理
- Q41 熊本城籠城戦の参謀長は誰でしょう。
1. 川上操六 2. 樺山資紀 3. 林隼之輔 4. 乃木希典

- Q42 西南戦争時、熊本鎮台第一大隊長で、熊本城攻城戦中の4月8日に突圍隊を指揮したのは誰でしょう。
1. 児玉源太郎 2. 奥保鞏 3. 野津道貫 4. 樺山資紀
- Q43 警視抜刀隊を作り戦闘に加わることを、山縣参軍に最初に直接要請した警部は誰でしょう。
1. 上田良貞 2. 川畑種長 3. 園田安賢 4. 下山尚古
- Q44 赤十字の父といわれるアンリーデュナンは、何戦争を経験して、敵味方無く治療する組織の結成を訴えることとなったでしょう。
1. 南北戦争 2. フランス戦争 3. 湾岸戦争 4. イタリア統一戦争
- Q45 熊本城籠城中に、女文字で記した手紙を置いて士気を鼓舞したと言われている人は誰でしょう。
1. 富岡敬明 2. 品川弥二郎 3. 中村宗則 4. 平佐良蔵
- Q46 西南戦争は多大な費用を要し、政府は一気に財政難に陥ります。戦費を調達するため不換紙幣を乱発した結果どうなったでしょう。
1. デフレーション 2. インフレーション
3. デフレ・スパイラル 4. スタグフレーション
- Q47 政府軍薩摩軍ともに通行した豊岡眼鏡橋は、銘の残る熊本で最も古い石橋といわれています。西暦何年に建てられたものでしょうか。
1. 1811年 2. 1804年 3. 1802年 4. 1750年
- Q48 高月官軍墓地や宇蘇浦官軍墓地などの墓石に使われているのはどんな種類の石材でしょう。
1. 凝灰岩 2. 安山岩 3. 泥岩 4. 砂岩
- Q49 戊辰戦争でも活躍した会津藩出身の士族で「鬼の……」といわれた人は誰でしょう。
1. 西郷頼母 2. 梶原平馬 3. 佐川官兵衛 4. 山川浩
- Q50 西南戦争の時に政府軍の物資の海上輸送に主に当たったのは何という会社でしょう。
1. 共同運輸 2. 三井商船 3. 日本郵船 4. 三菱会社